

**CTM  
LYNG**



Monteringsveiledning / Brukerveiledning



## **Mkomfy SD 25C**

Kablet komfyrvakt m/NC-utgang

El.nr.: 6251679

**TA VARE PÅ VEILEDNINGEN**

# Brukerinformasjon

Mkomfy Komfyrvakt er et sikkerhetsprodukt fra CTM Lyng AS. Produktet er påbudt i nye installasjoner og ved større rehabiliteringer og er ment som en ekstra sikkerhet for å forebygge ukontrollert branntilløp og skader på eiendom. Produktet forutsetter at man utøver normal forsiktighet ved bruk av komfyr og tilhørende kokeredskap for denne. Komfyren bør normalt under bruk ikke forlates uten hyppig tilsyn selv om sikkerhetsutstyr som Mkomfy er installert. Produktet betinger riktig installasjon og vedlikehold som beskrevet.

## **Overtemperatur**

Ved overtemperatur eller situasjoner som kan oppfattes som potensielt farlig vil Mkomfy gi alarm med 3 korte lydsignal hvert 5. sekund. Kort trykk på funksjonsknappen innen 40 sekunder under alarm, vil gi 5 minutter mer brukstid, eller man kan gjøre tiltak for å redusere temperatur og fortsette som normalt. Uten betjening av funksjonsknappen vil komfyren bli slått av etter 40 sekunder.

Vær klar over at hvis man skyver en stekepanne/kasserolle over på en annen plate, avdekkes en meget varm plate i tillegg til den varme stekepannen/kasserollen. Mkomfy kan detektere dette som en farlig situasjon og gi alarm.

## **Timerfunksjon**

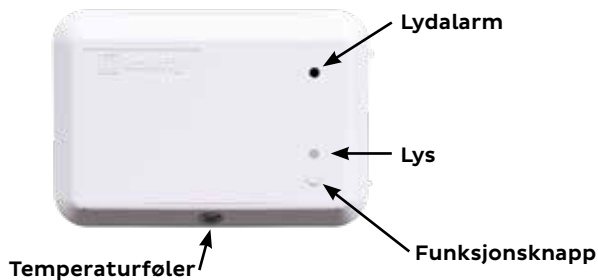
Når Mkomfy føler varme på platetoppen, vil en innebygd timer starte. Etter 2 timer vil strømtilførselen bli slått av, selv om overoppheting ikke er registrert.

5 minutter før tiden er utgått vil Mkomfy gi ett lydsignal hvert 15. sekund. Hvis du trenger å fortsette matlagingen vil et kort trykk på funksjonsknappen innen de siste fem minutter utvide brukstiden med nye 30 minutter. Dette kan gjentas ytterligere hvis nytt varsel gjentar seg og matlaging fortsatt ikke er ferdig.

Timerfunksjonen kan endres midlertidig fra 2 timer driftstid til 12 timer driftstid. Etter bruk vil timerfunksjonen gå tilbake til 2 timer. Dette gjøres ved å holde inne funksjonsknappen i 10 sekunder til sensoren kvitterer med 2 pip.

## Vedlikehold

Temperaturføler må rengjøres regelmessig med en klut fuktet i lett såpevann.



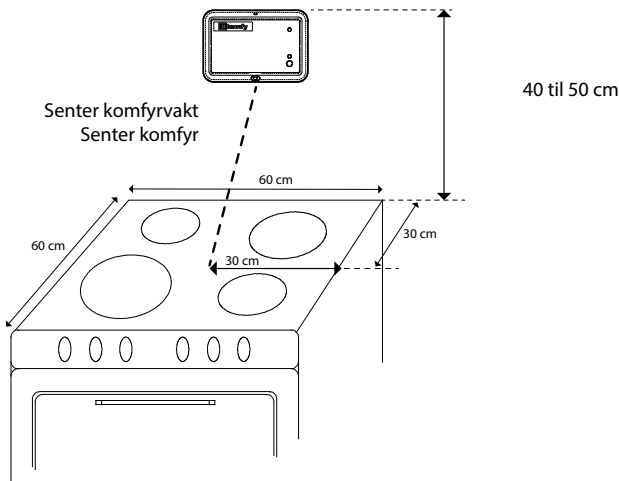
# Installasjonsinformasjon

## Installasjonsinstruks sensor

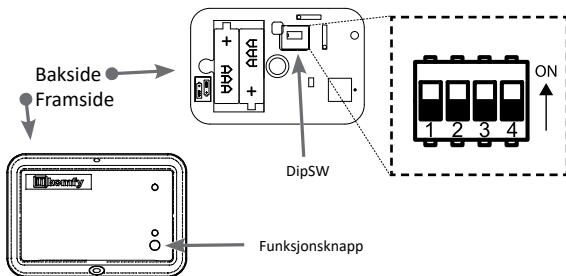
Rengjør veggen nøye og påse at veggen er tørr før komfyrvakten presses på plass i riktig høyde (ta av dekkeip). Foten med limet må stå fast i komfyrvakten.

NB! Dersom sensoren må plasseres mer enn 50cm over komfyrtoppen må det benyttes en brakett og sensor må vinkles mot senter av komfyrtopp. Det anbefales å benytte CTM Lyngs spesielle plasseringsverktøy. Følg instruks for plasseringsverktøyet. Maks avstand er 70cm.

NB! Hvis det brukes en skrue til å feste foten kan ikke skruehodet være større enn 6,9mm, og heller ikke bygge mer enn 2,5mm



## Sensor



Dip 1	Ikke i bruk
Dip 2	ON: *Forhøyet temperatur
Dip 3	ON: **Induksjon
Dip 4	ON: Funksjonstest.

\* Forhøyet temperatur (Utføres kun av autorisert installatør)

Ved enkelte plasseringer eller type platetopper kan sensoren bli litt oversensitiv. Ved slike tilfeller kan grensen for overtemperatur heves 15 grader. Denne funksjonen bør brukes med stor forsiktighet da den kan påvirke sikkerheten til produktet. Vi anbefaler at denne brukes som levert, i av-stilling.

\*\* Induksjon

Ved bruk av en kraftig induksjonskomfyr kan sikkerheten økes ved å forkorte alarmtiden slik at komfyren kobles ut ved overtemperatur innen 20 sekunder og ikke 40 sekunder som er standard.

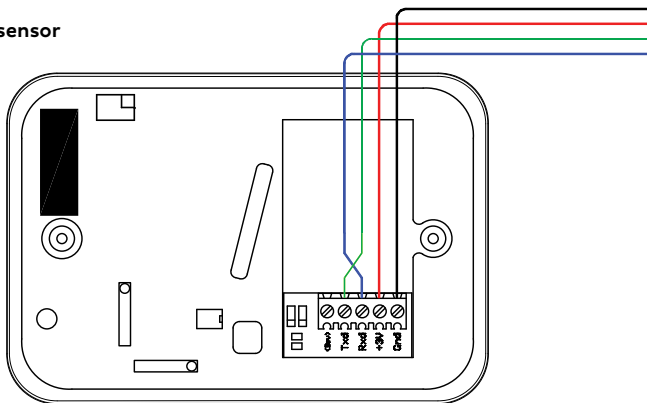
# Installasjonsinformasjon

## Ekstra utgang

Mkomfy SD har egen NC-utgang som er galvanisk skilt, for SD-anlegg etc. Ellers fungerer komfyrvakten helt likt vår standard komfyrvakt.

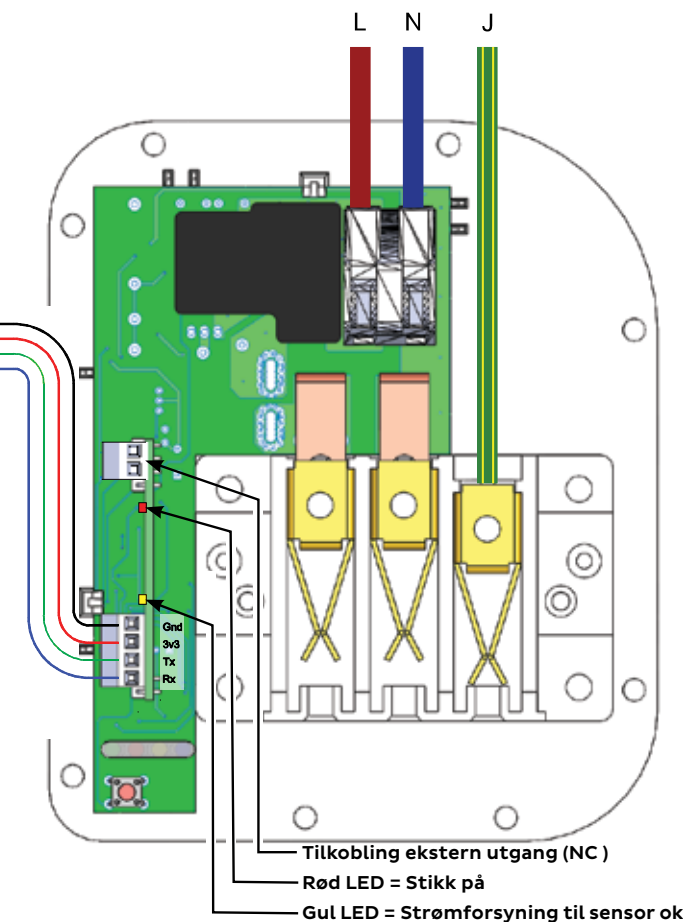
Kobling sensor

PT/KAT5  
2par eller lign.



# Installasjonsinformasjon

## Kobling stikk



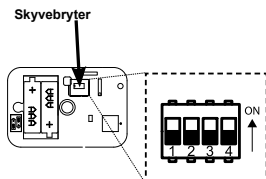
# Installasjonsinformasjon

## Funksjonstest

Er du usikker på om komfyrvakten fungerer som den skal? Kjør "pannetesten":

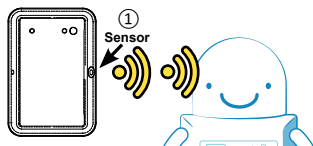
**1.**

Skru av bakdeksel på sensor og sett skyvebryter 4 i posisjon ON.



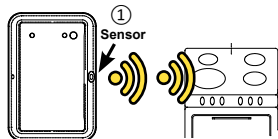
**2.**

Rett selve «sensorøyet» merket ① mot ditt eget ansikt/panne, og sjekk at komfyren slår seg av (temperaturen i din panne er over 30°C).



**3.**

Rett selve sensorøyet merket ① mot en kald flate (med normal romtemperatur) og komfyren slår seg på igjen (flaten er kaldere enn 30°C).

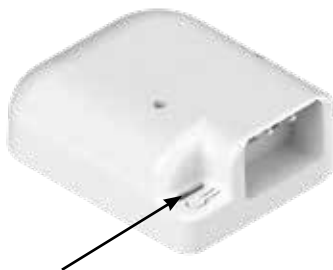


**4.**

Du har nå testet alle funksjoner. Husk å sett bryter 4 tilbake i OFF-stilling og monter sensoren tilbake.



## Forklaring LED



**Grønn LED** Lyser fast så lenge rele er innkoblet.

Grønn og blå LED blinker samtidig når stikk er i nødmodus. Se neste side.

## Forskjellige alarmsignal ved bruk av Mkomfy

Alarmsignal:	<b>Ett (1) lydsignal</b> hvert 15. sekund.
Årsak:	Inne i siste 5 minutter av timerfunksjonen.
Tiltak:	Trykk på knappen for nye 30 minutter funksjonstid.

Alarmsignal:	<b>Tre (3) lydsignal</b> hvert 5. sekund som vil vedvare i maks 40 sekunder og LED blinker.
Årsak:	Overoppheting.
Tiltak:	Trykk på knappen og gjør tiltak ved for eks. å skru ned varmen innen 5 minutter.

<b>INGEN RESPONS</b>	
Årsak:	Ikke strøm på komfyren.
Tiltak:	Trykk på knappen.

OBS! Hvis ingen av tiltakene ovenfor hjelper, slå ut og inn sikringene for komfyrkursen. Du vil nå ha strøm i 12 timer. Bruk denne tiden til å tilkalle elektriker for å finne årsaken til problemet.

### **Dette er en nødmodus!**

MERK at sikkerhetsfunksjonen i denne perioden IKKE er aktiv.

Stikkontakten piper 1 gang pr 30 sekund første 5 minutt etter aktivering av nødmodus.

[illegible]

Takk til Deg som valgte...



### Tekniske data

Kablet komfyrvakt m/NC-utgang  
**Mkomfy SD 25C**

**Spenning:**  
230 VAC (+/- 10%)

**Maks belastning:**  
25A

**Fysiske mål føler:**  
96x66x28 mm

**Tidsur:**  
2 timer / 12 timer

**Utgang:**  
NC, galvanisk skilt,  
maks 100mA 230V AC/DC



NORSKE  
KVALITETS-  
PRODUKTER

